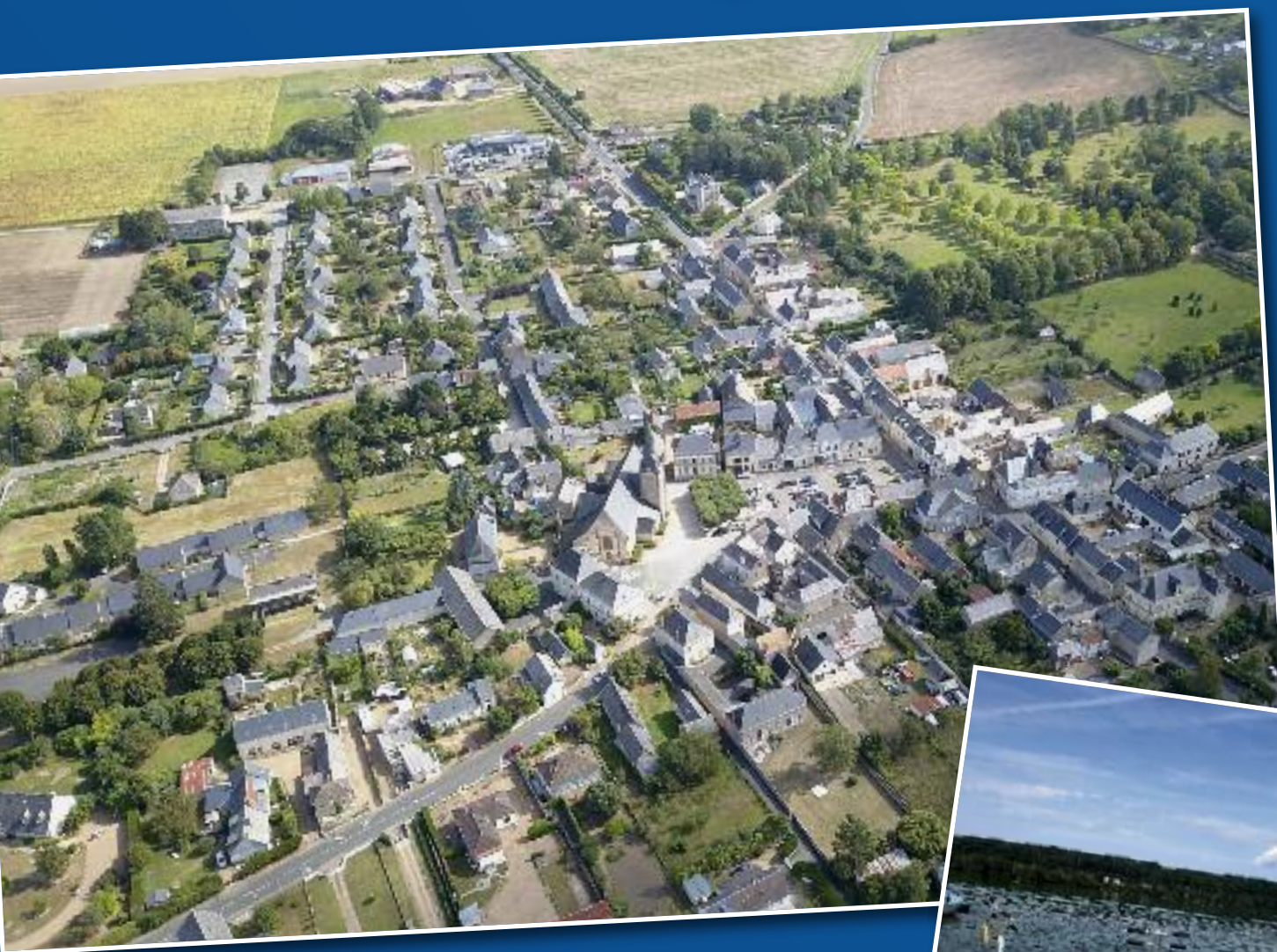


BULLETIN MUNICIPAL

# La Gazette marçon



N°25  
Décembre  
2021



[www.mairie-marcon.fr](http://www.mairie-marcon.fr)  
[facebook.com/espaceloisirsmarcon](https://facebook.com/espaceloisirsmarcon)  
Marçon en temps réel sur Illiwap

# Le Mot du Maire

L'année 2021 se termine encore d'une façon très chaotique avec la COVID 19.

Nous avons pu , sur les bâtiments communaux, réaliser quelques travaux d'entretien.

Les travaux de voirie, prévus par la commune et la communauté de communes ont été réalisés. Les travaux de nettoyage des chemins ont été faits avec du retard, en effet il fallait former et montrer tous les chemins de la commune à notre nouvel employé communal. Si des chemins ont été oubliés merci de bien vouloir nous les signaler.

Pour l'investissement 2021 nous avons ciblé principalement l'Espace de Loisirs et le Camping afin de rester au bon niveau dans la course concurrentielle du tourisme, ce qui nous laisse une plus-value en cette période difficile ainsi que pour les années à venir.

Nous travaillons sur le projet « EcoQuartier » (logements locatifs, accession à la propriété, multi-accueil pour les enfants, Intergénérationnel, salle commune etc.) Si ce projet vous intéresse venez nous rejoindre au sein de l'équipe qui suit le projet, tous les habitants sont les bienvenus.

Merci aux employés communaux, aux élus, aux institutrices, aux associations pour leur implication en cette année 2021.

Le contexte sanitaire nous oblige à rester vigilants pour nos enfants ainsi que pour nos aînés. Ayons le sens du civisme, soyons respectueux des limitations de vitesse et des règles, défendons l'intérêt général et celui des plus vulnérables, respectons la tranquillité de nos voisins. Soyons les artisans du bien vivre ensemble dans notre village.

Je vous souhaite à toutes et tous de bonnes fêtes de fin d'année 2021 et une très bonne année 2022.

Le Maire

**Monique Trotin**

## S O M M A I R E

Mot du **MAIRE** 2

Finances et **BUDGET** 3

Informations **COMMUNALES** 4

Travaux et **VOIRIE** 5

La vie des **ASSOCIATIONS** 9

Informations **COMMUNALES** 10

Vie de l'**ÉCOLE** 11

Espace de **LOISIRS** 15

La vie des **ASSOCIATIONS** 16

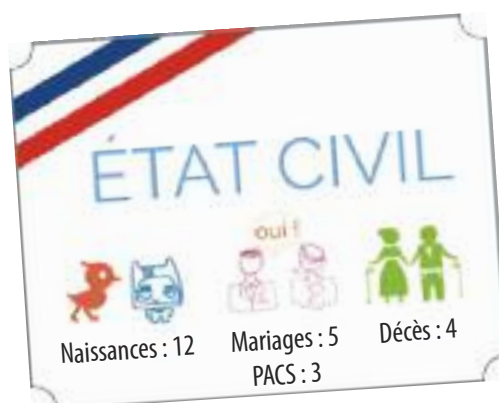
**SOCIAL** 18

Informations **COMMUNALES** 21

Un peu d'**HISTOIRE** 22

Dernière **MINUTE** 23

Agenda **2022** 24



Dépenses 2020 LIBELLE DES CHAPITRES	MONTANT	%
<b>011 Charges à caractère général</b> Eau – Electricité – Combustible – Carburant – Fournitures d'entretien - Fournitures de petit équipement – Fournitures de voirie - Fournitures administratives – Charges locatives – Locations mobilières – Entretien de terrain, de bâtiments, voies et réseaux, de matériels roulants et autres... Assurances – Frais d'actes - Fêtes et cérémonies – Publication Frais d'affranchissement et de télécommunications - Concours divers – Taxes foncières...	202 275,85 €	23,44%
<b>012 Charges de personnel et frais assimilés</b> Personnel extérieur – personnel titulaire et non titulaire, Cotisations, assurances...	435 049,90 €	50,42%
<b>014 Atténuation de produits</b> Compensation Communauté de Communes du Val du Loir...	108 511,44 €	12,58%
<b>65 Autres charges de gestion courante</b> Indemnités et cotisations retraite des élus – Créances éteintes - Service Incendie – Syndicat du Loir – SIVOS – Subventions...	92 676,07 €	10,74%
<b>66 Charges financières</b> Intérêts des emprunts	16 213,54 €	1,88%
<b>67 Charges exceptionnelles</b>	704,00 €	0,08%
<b>042 Opérations d'ordre de transfert entre sections</b> Dotations aux amortissements	7 412,30 €	0,86%
<b>TOTAL</b>	<b>862 843,10 €</b>	<b>100,00%</b>

Recettes 2020 LIBELLE DES CHAPITRES	MONTANT	%
<b>70 Produits des services, du domaine et ventes diverses</b> Recettes espace de loisirs – Camps de vacances – Garderie Redevances d'occupation du domaine public – Participation à l'Agence Postale – Participation de la CCVL aux salaires et charges des agents mis à disposition pour la voirie communautaire	132,285.71 €	9.26 %
<b>73 Impôts et taxes</b> Taxes foncières et d'habitation Taxe sur les pylônes électriques...	369,841.00 €	25.88 %
<b>74 Dotations et participations</b> Dotations de l'État, du Département – Allocation compensatrice Taxe Habitation – Taxe Foncière ...	453,394.82 €	31.73 %
<b>75 Autres produits de gestion courante</b> Revenus des immeubles...	102,005.16 €	7.14 %
<b>013 Atténuation de charges</b> Participation salaires et charges – CAE – Cantine...	50,175.67 €	3.51 %
<b>76/77 Produits financiers, Produits exceptionnels</b>	6,421.43 €	0.45 %
<b>002 Excédent de fonctionnement reporté</b>	314,788.93 €	22.03 %
<b>TOTAL</b>	<b>1,428,912.72 €</b>	<b>100.00 %</b>

# Notre avenir, un projet au cœur du village



Vivre ensemble

Développement durable

Ecologie

Partage de savoirs

Lien social / Rencontres

Inclusion

Intergénérationnel

Economie

Voisinage

Solidarité

Bien vieillir

Echange de compétences

Jardin partagé

Espace jeux

Logements locatifs

Lieu de rencontre et d'activité

Voies de circulation

Espace santé

Multi accueil petite enfance



Le projet d'écoquartier inscrit dans une démarche de labellisation depuis 2016, repris par notre nouvelle équipe municipale, en y apportant une ambition intergénérationnelle, a pris un nouveau départ.

*La finalité est de : « Donner envie de venir à Marçon, d'y vivre bien, donner envie d'y rester, d'y bien vieillir ; rendre le territoire attractif en interaction au sein du territoire de la communauté de communes Loir, Lucé, Bercé. »*

Le village de demain devra s'adapter aux besoins des plus âgés, des personnes en situation de handicap, des familles, dans un environnement durable pour l'avenir, intégré dans un projet communautaire permettant à tous de s'épanouir dans un territoire accueillant, dynamique et sain.

**Ce projet novateur, audacieux ambitieux, est d'apporter des réponses à des besoins, envies ainsi qu'à des obligations, à savoir :**

- ✓ Une offre de logements locatifs
- ✓ Un urbanisme qui anticipe et s'adapte aux changements climatiques, qui apporte une sobriété énergétique, une limitation de la production des déchets, une préservation et restauration de la biodiversité, une valorisation des ressources par des logiques d'économie circulaire.
- ✓ De nouveaux services en direction de la petite enfance, des personnes en situation de fragilité (âge, situation de handicap, isolement), par des réponses innovantes (multi accueil, habitat inclusif\*).
- ✓ Une offre de soins dans un secteur en désertification.
- ✓ Un commerce local soutenu, développé.
- ✓ Des axes de mobilité permettant les interactions, avec les personnes, les différents espaces du village.
- ✓ Une dynamique d'interaction sociale favorisant le vivre ensemble, la solidarité, la créativité, la transmission toutes générations confondues et des synergies.

Il constitue une étape clé d'évolution et de transformation de notre village ; il favorisera le soutien à certains habitants et l'arrivée de nouvelles familles.

**L'année 2021 a été le temps de la concertation, de la consultation, de la signature de premières**

**conventions d'accompagnement, avec de nombreux partenaires.**

CEAS 72, Direction Départementale du territoire, ARS, PETR, CCLLB, Sarthe Autonomie, service logement départemental, CAUE, Sarthe Habitat, Fondation ANAIS, conseil municipal se sont réunis lors d'un forum de travail le 6 octobre 2021 ; **des groupes et espaces de travail constituent depuis le carnet de route de la municipalité pour un projet opérationnel à la fin de son mandat.**

Dans un souci de réel travail de démocratie locale participative comme inscrit dans notre profession de foi, nous vous avons conviés à notre première **présentation publique le 29 septembre 2021. Il y en aura régulièrement d'autres pour vous tenir informés des avancées.**

**6 habitants nous ont rejoints pour construire avec nous des réponses, citoyennes, écoresponsables, intergénérationnelles, tout en abordant les contraintes potentielles. Créons ensemble des solutions.**

La commission écoquartier propose à l'ensemble des habitants d'imaginer un nom significatif pour notre écoquartier intergénérationnel.

Nous attendons donc vos propositions à envoyer à [yann.chardron@wanadoo.fr](mailto:yann.chardron@wanadoo.fr)

**Pour ceux qui veulent en savoir plus :**

- Lien vers une définition de l'écoquartier plus les engagements : [www.ecologie.gouv.fr/demarcheecoquartiers](http://www.ecologie.gouv.fr/demarcheecoquartiers)
- Liens vers l'habitat inclusif : [www.cnsa.fr/grands-chantiers/habitat-inclusif/quest-ce-que-lhabitat-inclusif](http://www.cnsa.fr/grands-chantiers/habitat-inclusif/quest-ce-que-lhabitat-inclusif)
- Lien vers l'intergénérationnalité : [tousentandem.com/lintergenerationnel-un-vecteur-de-cohesion-sociale](http://tousentandem.com/lintergenerationnel-un-vecteur-de-cohesion-sociale)

Plaquettes disponibles à la mairie.

**Contacts :** notre équipe projet composée du maire, d'adjoints, de conseillers

- Yann Chardron, conseiller municipal
  - Jean-Yves Richard adjoint technique sur l'entretien des bâtiments et à la transition énergétique
- 02 43 44 13 07 - [mairie@ville-marcon.fr](mailto:mairie@ville-marcon.fr)



## Du nouveau en Maçonnerie



Habitant Marçon depuis 2009 Mathias Favars a créé sa micro entreprise en Maçonnerie depuis le premier janvier 2021. Avec ses 15 années d'expérience, il vous propose d'intervenir pour des petits travaux ou pour des chantiers plus importants en neuf et rénovation. Marjorie son épouse l'assiste pour le secrétariat et la comptabilité. N'hésitez pas à faire appel à lui les devis sont gratuits.

**Contact :** téléphone le 06 88 98 99 15 et le mail



## L'Atelier de Luce



Juliette stagiaire à la mairie de Marçon, est venue à la rencontre de Marie Luce pour en apprendre plus sur son atelier de couture.

**Juliette :** Bonjour Marie-Luce, comment allez-vous ?

**Marie-Luce :** Je vais bien merci.

**Juliette :** Je voudrais savoir depuis quand vous avez ouvert votre atelier ?

**Marie-Luce :** J'ai ouvert mon atelier à la mi-mai 2021 après je confinement, et cet atelier est un local loué par la mairie dans la cour derrière la poste.

**Juliette :** Et pourquoi avoir ouvert cet atelier ?

**Marie-Luce :** J'avais envie de créer un lieu convivial et proposer mon savoir, c'est-à-dire des cours de couture.

**Juliette :** Qui peut venir faire les cours ici avec vous ?

**Marie-Luce :** Mes cours s'adressent à des personnes, enfants ou adultes, débutantes en couture, qui ont toujours rêvé de franchir le pas mais également à des personnes plus expérimentées qui auraient besoin d'aide pour aborder certaines techniques sur des encolures, des poches, des manches... Je veux que tout le monde puisse venir coudre son propre vêtement ou accessoire.

**Juliette :** Quel est votre parcours professionnel ? Avez vous toujours été dans la couture ?

**Marie-Luce :** Non je n'ai pas toujours été dans la couture, j'ai appris à coudre avec ma grand-mère puis pendant mon BTS, j'ai ensuite été professeur des écoles et

directrice à l'école primaire de Marçon de 2004 à 2016. Pendant que j'étais enseignante j'ai pris un congé formation afin de passer un CAP métiers de la mode-vêtements fous, et me voici aujourd'hui avec mon atelier.

**Juliette :** C'est un beau parcours, comment cela se passe pour avoir un cours avec vous ?

**Marie-Luce :** Je propose des cours de couture en individuel ou à deux le mardi soir, le mercredi et le samedi, sur rendez-vous, dans l'atelier dont l'accès se situe à gauche de l'agence postale. 1 cours de 2h30 vaut 25€, 2 cours valent 45€, il faut me contacter sur mon mail pour avoir un rendez-vous ou visiter l'atelier.

**Juliette :** Je vous remercie pour toutes ces informations et vous souhaite une bonne journée.

N'hésitez pas à la contacter pour visiter l'atelier ou prendre rendez-vous : atelierdelucemarcon@gmail.com

## Une nouvelle brocante à Marçon

Emilie et Thomas Jeannoutot ont racheté l'ancienne boulangerie de Marçon à l'angle de la route de Beaumont sur Dême. Ils installent patiemment leur boutique aux « Petits Chineurs » Chez Arsène et Garence. Venant de Tours et étant originaires de Marçon c'est tout naturellement qu'ils ont choisi la Vallée du Loir. L'arrière grand-père d'Emilie était Monsieur Anjart ancien boucher de Marçon. Leurs spécialités sont la brocante, la décoration et les curiosités.

Ils ont adhéré à l'association Village des Brocanteurs de la Chartre sur le Loir afin de bénéficier du passage des amateurs.

L'ouverture officielle a eu lieu le 6 novembre 2021. Le magasin est ouvert le samedi après-midi, le dimanche matin ou sur rendez-vous en contactant le 0630063467.

Vous pouvez également consulter le site internet [www.petitschineurs.fr](http://www.petitschineurs.fr) et instagram @petitschineurs.



J'aime mon village, je respecte les autres !

**J'entretiens mon trottoir naturellement.**  
(Je bine, j'arrache ou j'ébouillante)

5



J'aime mon village, je respecte les autres !

**Je RAMASSE et je tiens mon chien en laisse.**

## Monument aux Morts

Réaménagement du socle avec des galets et reprise du pied avec un enduit patrimoine.



## Garderie

L'installation d'un verrou électrique avec un interphone pour la sécurisation de la garderie.



## Développement de la voie verte en Vallée du Loir

Aménagement d'un espace vélos au terrain de camping. Installation d'un chalet d'accueil et de rencontre, avec des équipements : réfrigérateur, plaque de cuisson, micro-onde, tables et bancs. Un chalet abri vélos et atelier de réparation avec de l'outillage pour l'entretien. Deux hébergements insolites sous forme de tonneau, avec à l'intérieur, espace prise de repas, détente et couchage.



## L'église

La foudre s'est abattue sur notre clocher en Avril dernier, l'église a subi beaucoup de dégâts sur le matériel électrique. Dans un premier temps, on a remplacé le disjoncteur EDF, passage de l'expert en assurance et après son avis : changement de l'horloge mère, pour la remise en service de l'horloge du beffroi et des cloches. Remise en état du paratonnerre avec une mise aux normes de celui-ci.



## Eclairage public

Eclairage route du Val de Loir, remplacement de 11 lampadaires par de l'éclairage Led pour en réduire la consommation et la pollution lumineuse.

## Cimetière

Pose de 5 cavurnes autour du dernier columbarium.



## Reprofilage aux enrobés à chaud

- Section du VC 203 Les Daviaux vers les Borderies.
- Section du VC 4 De Ruisseau (départ au niveau de la route des Carries) à Vauville.
- Section du VC 6 au lieu-dit le Petit Bournais.

## Divers travaux de voirie

- VC 4 Ruisseau enrochement côté route devant chez Messieurs Pomarède et Berthelot.
- Réaménagements caniveaux d'entrées devant entreprise Microtec, la boulangerie et le numéro 2 route du Val de Loir.
- Les bordures entrée de l'Espace de Loisirs autour du Totem.
- Rue de Cézin en partie haute busage enterré.

## Curage de fossés et dérasement d'accotement

- VC 207 La Fontaine Putet, Le Souchet et les Nœuds.
- CR 151 l'Estière dérasement central du chemin.
- Fossé et accotement le Petit Bournais et les Daviaux.

## Sécurité

- Espace de Loisirs pose de deux ralentisseurs.
- Passage Piéton à la Champagne avec zone 30km/h en cours au 23/11/21.
- En cours de finalité le projet d'aménagement du carrefour de la Croix Caseau et la portion du RD 305 rejoignant le bourg.

## La fibre arrive chez vous !

La société Axione concepteur du réseau nous demande pour une meilleure lisibilité des agents, une numérotation de toutes les habitations de la commune.

A noter : le rajout de ce numéro ne change strictement rien à votre adresse, il suffit juste de rajouter le numéro devant le nom du lieu-dit. Les plaques vous seront remises par la mairie.



### Rappel :

**En cas de nécessité d'un élagage pour le bon déroulement de l'installation de la fibre, celui-ci est obligatoire et reste à la charge du propriétaire. Les branches d'arbres ou les haies ne doivent en aucun cas déborder sur la voie publique.**



J'aime mon village, je respecte les autres !

**Je respecte les personnes qui reposent en paix ainsi que leurs proches.**

## La Fibre arrive à Marçon

Le département de la Sarthe a choisi de procéder au développement de la fibre afin que les zones rurales soient aussi bien desservies que les grandes métropoles. Les communes et les communautés de communes ont depuis des années participé au financement de ce réseau. La fibre passe devant chez vous il doit y avoir un point d'accès identique aux lignes cuivres. La liaison finale sur la partie privative sera faite par l'opérateur que vous choisirez. Depuis la fin novembre il est possible de s'inscrire chez les opérateurs pour la réalisation des installations dès que le réseau sera ouvert.

Pour tout renseignement concernant le réseau vous pouvez appeler le **08 00 80 06 17** et sur le site <https://lafibrearrivechezvous.fr/>. Vous pouvez également tester votre éligibilité sur le site <https://lafibrearrivechezvous.fr/je-teste-l-eligibilite-de-mon-adresse>.



Pour les renseignements concernant votre installation contacter l'opérateur que vous souhaitez choisir. Méfiez vous de l'élagage les fibres ne seront pas tirées dans les branches des arbres, faites bien attention que le passage soit libre.



## Téléphonie Mobile Couverture 4G

Depuis plusieurs années la chasse aux zones blanches (zones qui ne reçoivent pas la téléphonie mobile) a été ouverte.



Pour Marçon l'opérateur Orange (suivant les consignes de l'état) a installé un pylône au LD les Sablons afin de couvrir le village de Marçon et une partie de la Vallée de la Dême.



J'aime mon village, je respecte les autres !

**Je dis NON aux dépôts sauvages de déchets.**



## Le Souvenir Français

« *A nous le Souvenir, à eux l'immortalité* », telle est sa devise.

Née en 1872 en Alsace et Lorraine occupées, fondée à Neuilly-sur-Seine en 1887, régie par la loi de 1901, reconnue comme établissement d'utilité publique en 1906, l'Association Nationale du « SOUVENIR FRANÇAIS » a une triple mission :

- ✓ conserver la mémoire de ceux et celles qui sont morts pour la France, tout au long de son histoire, ou qui l'ont honorée par de belles actions,
- ✓ veiller et participer à l'entretien de leurs tombes, ainsi que des monuments élevés à leur gloire, tant en France qu'à l'étranger,
- ✓ transmettre le flambeau du souvenir aux générations successives.

Non politisé, non revendicatif, distinct des associations d'anciens combattants, veillant au bénévolat de ses responsables et à la rigueur de sa gestion, le « Souvenir Français » se renouvelle sans cesse ; il est fier de son passé, plus que séculaire, vigilant quant à son efficacité présente et confiant en son avenir, puisque sa triple mission n'est pas limitée dans le temps.

Fort de ses quelques 200 000 membres actifs au niveau national, son organisation territoriale se décline jusqu'au niveau des comités. Ceux-ci correspondent peu ou prou à une Communauté de Communes. Ainsi, notre Comité nommé « Loir-Lucé-Bercé » fort d'environ 50 membres, correspond au territoire éponyme soit 24 communes mais 29 cimetières. Présidé par Guy Hennequin, le bureau se compose de Liliane Cochet, Présidente honoraire, Maryline Robin, vice-présidente, Marc Venot, secrétaire, Françoise Denouette, trésorière, Daniel Gobé, François Mugnier et Marcel Scelles, membres. Un porte-drapeau est recherché qui, d'office, fera partie du Bureau.

Notre comité remercie Mesdames et Messieurs les Maires et leurs Conseils municipaux de la Communauté de communes qui ont bien voulu leur attribuer une subvention. Celles-ci ont permis notamment de pavoiser les tombes de nos vaillants soldats « Morts pour la France », et d'en rénover quelques unes.



### Devoir de Mémoire

*Le devoir de mémoire est une expression qui désigne et postule l'obligation morale de se souvenir d'un événement historique tragique et de ses victimes, afin de faire en sorte qu'un événement de ce type ne s'oublie pas et ne se reproduise pas. A Marçon la mémoire est intacte sur les différents conflits des années passées, les commémorations des grands conflits sont toujours rappelés à la population et à nos jeunes. Le monument aux morts de Marçon à été rénové cette année pour le souvenirs et la valorisation des cérémonies avec toujours la participation indispensable de l'Harmonie de Marçon et de nos Sapeurs Pompiers.*



Bonjour !!!



Que se passe-t-il à la  
garderie ???...

Bar je me lave les  
mains, après je sers les  
petites voitures



Certains construisent  
des villes entières ...



Il était une fois une  
Grenouille à grande  
Bouche ...



Les enfants on écoute  
Maintenant !



Attends, je te montre  
Comment on fait  
Un carré



Et puis il y a le dessin et les coloriages



Voilà Madame,  
Votre commande  
est prête !



Et on n'oublie pas le temps du goûter après l'école avant de  
recommencer à jouer ...



J'aime mon village, je respecte les autres !

**Je respecte les LIMITATIONS  
de vitesse.**

# Les élèves de Marçon racontent ...

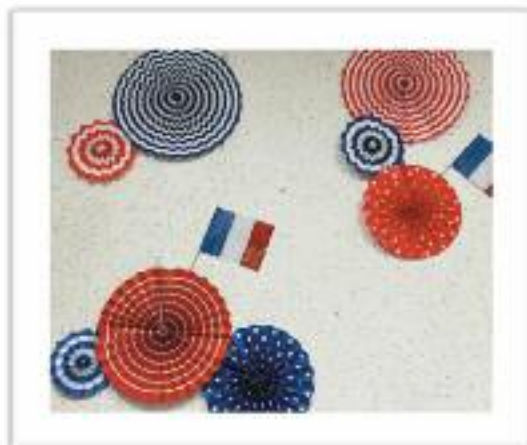
Journal écrit pour la Gazette de Marçon par les élèves de CE1-CE2-CM1-CM2 et mis en forme par les maîtresses

Notre voyage  
annuel

Voyage au pays  
des couleurs  
2020-2021

Les projets de la  
nouvelle année

Suite des projets



Projet :  
Et si on voyageait en  
France ?

Pour cette nouvelle année pleine de nouveautés, nous allons travailler sur le thème de la France. Nous découvrirons les paysages, les coutumes, les monuments, les célébrités mais aussi les recettes des différentes régions françaises.

Cette année, nous avons aussi une mascotte pour nous accompagner dans notre voyage : c'est Coco ! Il voyage dans les familles à la recherche de nouvelles aventures et découvertes à raconter en classe.

## La carte de France à gratter

Tous les lundis, nous grattons la carte de la France. Un élève va gratter un département en fonction de la période. La première période, nous avons travaillé sur Paris. Cela nous permet donc de mieux connaître les départements français. Quand nous grattons le département, une couleur apparaît. L'élève qui a gratté la carte doit faire un exposé pour le lundi suivant. Nous mettons les personnages historiques, les monuments, la superficie, les spécialités culinaires et la préfecture.

*Lylian, Lindsay, Jeanne*



# Voyage au pays des couleurs

## Le thème de l'année

En 2020-2021, nous avons travaillé et voyagé au pays des couleurs avec Mathilde et Hélène. Chaque période, nous faisons un projet sur une couleur. Nous avons commencé par « Rébellion chez les crayons » puis le rouge avec « Le petit chaperon rouge », le blanc avec « Blanche neige », le vert avec « Les minuscules » et le bleu avec « Trésor chez les pirates ». Nous avons aimé ces cinq périodes en couleurs car c'était rigolo.

*Eline, Eléane, Matias*



## L'école dehors

L'année dernière, lorsqu'il faisait beau, nous faisons école dehors. Nous avons travaillé les dossiers de « questionner le monde », les mathématiques, l'anglais, les débats philo mais aussi l'art visuel (avec le land'art). Nous avons emprunté des tables et des chaises au Kiosque du lac. Nous prenions aussi nos petites tables ou encore les tablettes sur pieds de petit déjeuner. C'était bien de faire école dehors ! Cela nous permettait aussi d'éviter le Covid.

*Erwann, Arsène, Ayrton*

## Voile, vélo, randonnée

L'année dernière, nous avons fait un cycle vélo et un cycle voile. Pour faire du vélo, il faut un casque, un gant et un vélo. Si vous êtes en ville, roulez sur les pistes cyclables. S'il fait nuit, mettez des lumières et pédalez sinon la chute est garantie. Si vous voulez faire de la voile, il vous faut un gilet de sauvetage, un gouvernail et un bateau.

Nous avons aussi fait de la randonnée. Nous avons découvert le paysage marçonnais, plein de vignes et de champs.

*Noah, Lukas, Mattéo*



## Des petits écrivains

L'an dernier, nous avons beaucoup travaillé l'écriture. Nous avons fait un projet avec l'école de Vouvray. Nous leur avons envoyé un livre que nous avons écrit et ils nous en ont envoyé un aussi. Nous devions nous rencontrer, au lac, en fin d'année pour une journée « activités et écriture » mais nous n'avons pas pu à cause de la météo. Nous avons donc fait une pique-nique sous le préau de l'école puis nous avons fait les activités entre nous en classe. L'après-midi, nous sommes allés au lac et nous avons fait des olympiades (épreuve des poteaux, parcours d'obstacle et d'autres jeux en équipe).

*Malina, Mathéls, Tylio*

## ADMINISTRATIONS

MAIRIE De Marçon 02 43 44 13 07  
 FAX 02.43.44.69.01  
 Lundi-mardi-jeudi-vendredi : 9h00 à 12h30  
 Samedi : 9h00 à 11h00 mercredi : fermeture  
 Site : [www.ville-marcon.fr](http://www.ville-marcon.fr) E.mail : [mairie@ville-marcon.fr](mailto:mairie@ville-marcon.fr)  
<https://www.facebook.com/EspaceLoisirsMarcon/>  
 Les Infos en direct sur Illiwap

AGENCE POSTALE COMMUNALE 02 43 79 90 30  
 Lundi-mardi-jeudi-vendredi : 9h00 à 12h00 Dernière levée 14h45  
 Samedi : 9h00 à 11h30 Dernière levée 11h30  
 Renseignements touristiques, Photocopies, Location des salles  
 Sivalorm (poubelles) Inscriptions scolaires, Cartes cantine et garderie.

### COMMUNAUTE DE COMMUNES LOIR LUCE BERCE

2 place Clémenceau 72500 Montval sur Loir  
 02 43 38 17 17 Fax 02 43 38 17 18  
[secretariat@loirluceberce.fr](mailto:secretariat@loirluceberce.fr) [www.loirluceberce.fr](http://www.loirluceberce.fr)

## ETABLISSEMENTS SCOLAIRES

ECOLE Marçon 02.43.44.69.20  
 GARDERIE Marçon 02 43 44 69 22  
 lundi-mardi-jeudi-vendredi : 7h15 à 8h50: 16h40 à 19h

ECOLE Beaumont sur Dême 02 43 44 43 25

COLLEGE Pierre de Ronsard  
 La Chartre sur le Loir 02.43.44.41.27

COLLEGE de Bercé  
 Montval 9 av. du Mans 72500 02 43 44 02 50

COLLEGE Paul Chevalier rue St Facile  
 Le Grand Lucé 02 43 40 92 77

LYCEE PRO Maréchal Leclerc de Hauteclocque  
 Montval sur Loir rue du Grand Douai 72500 02 43 44 01 85

LYCEE général et technologique Racan  
 Montval sur Loir 9 av. du Mans 72500 02 43 44 02 50

LPP NAZARETH  
 Loir en Vallée 02.43.44.44.30

## LOISIRS / TOURISME

BIBLIOTHEQUE Marçon 02.43.44.40.73  
 Ouverte à tous.....accès- PMR  
 Lundi : 14h30 à 16h30 mercredi : 16h00 à 18h00  
 Samedi : 10h30 à 12h00 fermeture en Août

ESPACE DE LOISIRS Lac des Varennes Marçon  
 Pendant la saison sur place 06 88 05 84 32  
 Toute l'année à la mairie 02 43 44 13 07

CAMPING DU LAC DES VARENNES  
 Family CAMP 02.43.44.13.72  
 Site : [www.lacdesvarennes.camp](http://www.lacdesvarennes.camp)

OFFICE DE TOURISME DE LA VALLEE DU LOIR  
 (OTVL) 02.43.38.16.60  
 Site : [www.vallee-du-loir.com](http://www.vallee-du-loir.com) [info@vallee-du-loir.com](mailto:info@vallee-du-loir.com)

ECOLE DE MUSIQUE C C L L B  
 Marçon Chemin des Gourdeaux 02.43.38.16.09  
 MontVal 88 av Jean Jaures 02 43 79 24 20

## ASSOCIATIONS MARÇONNAISES

AMICALE DES CHASSEURS  
 Yves Gorteau 02.43.79.07.67

AMICALE DES SAPEURS POMPIERS  
 Céline Hodelin 07 80 49 20 20

ANAIS Route du Port Gautier 02 43 46 07 94

ANI MARCON (organisation des fêtes)  
 François Oger [www.animarcon.fr](http://www.animarcon.fr) 06.82.49.82.49

ARTS-TOTEM [www.arts-totem.com](http://www.arts-totem.com)  
 Boulin Jocelyne 06.15.41.40.38

ASSOCIATION DES CHASSEURS DE LOIRAY  
 Jacques Gentil 02 43 44 43 10

ASSOMNAMBULE Kestubouine [asso.mnambule@gmail.com](mailto:asso.mnambule@gmail.com)  
<https://www.facebook.com/L.Aссо.Mnambule>

CARAIBESCALE  
 Martine Cavaillon 06.85.21.33.80

CLUB CARPE UNIS  
 Marcel Delepine 02.43.44.35.99

CENTRE NAUTIQUE 02 43 79 90 10 06 31 26 34 32  
 Pascal Dieu [www.cvmarcon.fr](http://www.cvmarcon.fr)

CLUB DE TENNIS  
 Jacques Lambert 02.43.44.46.73

CLUB DE L'AGE D'OR – GENERATION MOUVEMENT  
 Patrick Cotigny 02 43 44 27 11

CLUB DE GYMNASTIQUE VOLONTAIRE  
 Maud Tremblay 06 95 73 53 93

COMPAGNIE DES ARCHERS DES VARENNES  
 Jean-Emmanuel Menu 02.43.44.56.67

ACADE – ASSOCIATION POUR LA CREATION ARTISTIQUE DES ENFANTS  
 Marie Luce Lombard 02.43.44.13.43

FAMILLES RURALES  
 Bernadette Bacle 02.43.44.14.40

HARMONIE DE MARCON  
 Jean Pierre Richard 02.43.44.20.54

LA DEMEURE DU SOI 55 la Chénetterie Yoga, Géobiologie, Védisme  
 Nathalie Simon [lademeuredusoi@yahoo.com](mailto:lademeuredusoi@yahoo.com) 06 14 70 03 28

LA MAIN OUVERTE  
 Laurence Chereau Dupin 02 43 79 16 91

LES ECOLIERS DE LA DEME (Parents d'élèves)  
 Jonathan Tremblay [lesecoliersdelademe@gmail.com](mailto:lesecoliersdelademe@gmail.com) 06.86 76 56 78

LES CANOTIERS DU LOIR  
 Tony Ladurée 06 62 86 61 61

MARÇON HIER ET AUJOURD'HUI (Patrimoine)  
 Jeanine Chereau 02.43.44.13.08

RACING MARÇON 72 (Rugby)  
 Josépha Bourgoing 06 30 07 49 02

LES PECHEURS DU LAC DES VARENNES  
 Bernard Gendron 07 85 58 18 32

SOCIETE DE PECHE DE LA DEME  
 Quentin Barrier

## COMMERCES, ARTISANS et ENTREPRISES

BAR TABAC LOTO PRESSE Le P'tit Marçonnais	02.43.44.13.20
FROMAGES DE CHEVRE FERMIERES EARL des caprines fromagères Ferme de la Champagne	02.43.79.05.41
BOULANGERIE Ti FORN Marçonnais 19 Place de l'Église <a href="mailto:tiformarconnais@gmail.com">tiformarconnais@gmail.com</a>	02.43.38.82.70
VENTE D'HUITRES de Vendée Isabelle sur place ou réservation Samedi soir 16h à 18h place de l'Église	06 81 45 42 77

### RESTAURATION

FOOD TRUCK « Bon App » Kébab, Panini Lundi soir soir à partir de 18h30	06 65 32 01 46
FOOD TRUCK Cuisine Asiatique deuxième et quatrième mardis du mois	06 01 98 81 87
LE CAMION PIZZA Tous les jeudis soirs place de l'Église	06.81.17.80.48
LE KIOSQUE à L'Espace de Loisirs Sandrine Damien Traiteur Tous les jours en saison et sur réservation en mi-saison	06.36.06.86.52

### GITES et CHAMBRES D'HOTES

GITE DE LA CAMPAGNE Les Carries <a href="mailto:gitedelacampagne@gmail.com">gitedelacampagne@gmail.com</a>	06.48.11.93.04
LES PIES JACASSENT Les pies Site : <a href="http://www.lespiesjacassent.com">www.lespiesjacassent.com</a> <a href="mailto:contact@lespiesjacassent.com">contact@lespiesjacassent.com</a>	06.79.57.39.96 06.63.36.85.89
LES BORDERIES <a href="http://www.lesborderies.fr">www.lesborderies.fr</a>	02 43 79 58 15 06 43 63 03 92

### VITICULTEURS

DOMAINE DE LA ROCHE BLEUE Sébastien Cornille La Roche <a href="mailto:domainedelarochebleue@gmail.com">domainedelarochebleue@gmail.com</a>	02.43.46.26.02 06.27.99.76.74
DOMAINE DE CEZIN Amandine & Xavier Fresneau Rue de Cezin	02.43.44.13.70
DOMAINE DE LA TOUCHE Jean Marc Rimbault Rue de Cezin <a href="mailto:jean-marc.rimbault@wanadoo.fr">jean-marc.rimbault@wanadoo.fr</a>	02.43.44.55.25 06.20.63.32.50
DE RICKE BENEDICTE La Pointe	06.83.29.95.56
SARL LE BRISEAU Nathalie Gaubicher Hérédia Les Blinières	02 13 16 02 64 06.95 96 06 67
DOMAINE DES PIES BLANCHES Pierre Pradelle Les Nérons	02.44.31.50.64 06.16.08.29.39
DOMAINE DE LA BOSSERIE Moreau A. La Bosserie <a href="mailto:anthony.moreau@gmail.com">anthony.moreau@gmail.com</a>	02 43 79 90 55
LE COCHON ZEBRE Vin et Jus de légumes bio La Parerie <a href="mailto:lecochonzebre@riseup.net">lecochonzebre@riseup.net</a> Ouvert le 1er samedi de chaque mois de 11h à 19h	06 68 56 34 57
JORDAN MATHAN La Cendrinerie <a href="mailto:lacendrinerie@gmail.com">lacendrinerie@gmail.com</a>	06 88 11 41 62

## ARTISANS & ENTREPRISES

ADP 72 Jocelyne Boulin Atelier de Polissage Les Prés Bodaux	06 15 41 40 38
ATELIER DE LUCE COUTURE Derrière la poste <a href="mailto:atelierdelucemarcon@gmail.com">atelierdelucemarcon@gmail.com</a>	
CHRISTOPHE DUPHIL <a href="http://www.arts-totem.com">www.arts-totem.com</a> La Grande Borde Travaux divers artistes	02.43.79.24.49
BROCANTE « Le Petit Chineur » Rte du Val de Loir <a href="https://www.petitschineurs.fr">https://www.petitschineurs.fr</a>	06 30 06 34 67
BUSSON Sylvain Carrelage Faïence Neuf et restauration 14 Chemin du Bois Blandin <a href="mailto:sylvainbussoncarrelage@outlook.fr">sylvainbussoncarrelage@outlook.fr</a>	02 44 52 57 79 06 01 47 27 44
DEFOSSE Rémy Menuiserie, agencement, parquet Saint Lézin <a href="mailto:remy.defosse@orange.fr">remy.defosse@orange.fr</a>	06 49 39 09 10
FAVARS Maçonnerie La Roche Neuf et rénovation <a href="mailto:favars.maconnerie@gmail.com">favars.maconnerie@gmail.com</a>	06 88 98 99 15
GARAGE HERTEREAU Top Garage Vente-réparation-carrosserie-motoculture La Champagne	02.43.44.13.37
GIBIER Jérémy Photographie, Vidéo Drone <a href="mailto:jeremy.gibier@ovh.fr">jeremy.gibier@ovh.fr</a> 30 La Croix Caseau	06 35 93 73 25
FAMILY CAMP <a href="mailto:contact@ladesvarennes.camp">contact@ladesvarennes.camp</a> Gestion du camping Des Varennes	02 43 44 13 72
LE MOULIN DE LA DÈME La Fosse Gaude (Meunerie Bio)	06 60 82 47 43 02 43 79 16 91
LEY REGINE Artiste peintre Les Hautes Blinières	02.43.79.90.85
MICROTEC informatique Courtiron <a href="mailto:contact@microtec.fr">contact@microtec.fr</a>	02.43.79.36.36
PANSE Matthieu Récupérateur Fer Métaux VHU 46 les Bodines	06 24 35 58 48
PASQUIER Patrick Menuisier L'Aître Touzé	02.43.79.20.66
POMAREDE Dominique Serrurerie Ferronnerie Maître Artisan	02.43.44.53.74
RICHARD Agathe Esthétique, Fleurs de Bach	06.07.01.33.96
RICHARD Lucie Graphiste en Freelance <a href="mailto:lucierchd@gmail.com">lucierchd@gmail.com</a>	06 47 35 08 93
SAINT- GEORGES GRANULATS CARRIÈRE DE MARCON Le Grand Breuil	02.43 79.49.15
SIMON Denis Charpente Couverture Pose de girouettes La Tripotière	02.43.79.90.38
SUBLIM & MOI Coiffure Justine Rimbault Place de l'Église	02.43.44.65.71
SYLVALOIR Foret & Paysage Site : <a href="http://www.sylvaloir.fr">www.sylvaloir.fr</a> Place de l'Église 02.43.46.05.28 / 06.30.09.07.10	

## ARTISANS & ENTREPRISES

SYLVIE TAO ZEN  
Cabinet de médecine traditionnelle chinoise  
Le Bourg 02.43.46.64.38 / 06.68.72.68.52

TREMBLAY Jean Louis Restauration de meubles anciens  
Le Bruer 02.43.79.07.17

TREMBLAY Jonathan Maître artisan carreleur.  
Carrelage Faïence Neuf et Restauration Label Handibat  
Le Petit Loiray [tremblaycarrelage@gmail.com](mailto:tremblaycarrelage@gmail.com) 06 86 76 56 78

TAXI EMELINE ROCHERON Les Chopinières 06 73 75 35 58  
Tous transports Conventonné transport malade assis 0243441405

USITECH  
La Croix Caseau 02.43.79.32.30 Fax 02.43.79.32.34

## SERVICES

COLLECTE DES ORDURES MENAGERES  
SYVALORM Le Jeudi de chaque semaine 02.43.35.86.05

CONTAINERS A VERRE ET PAPIERS-JOURNAUX  
Container vêtements devant l'ancien garage communal  
En permanence parking salle communale  
à la Croix Caseau et à l'Espace de Loisirs (à coté des tennis)

DECHETTERIE LA CHARTRE SUR LE LOIR  
Lundi-mercredi : 14h00 - 18h00  
Mardi-jeudi-samedi : 9h00-12h00 & 14h00-18h00  
(1m3 de déchets verts par foyer par semaine)

DEPANNAGE REMORQUAGE  
Garage Hertereau  
La Champagne 02.43.44.13.37

## ASSISTANTES DE VIE / AIDES A DOMICILE

BOULANGE FLORENCE Ferme de Loiray 06 81 35 31 84  
CHAPEAU SYLVIE 18 La Boulaie Marçon 06 43 71 10 05  
[sylvie\\_chapeau@orange.fr](mailto:sylvie_chapeau@orange.fr) 02 43 44 24 33

ALLORY NINA Le Petit Loiray 06.45.68.20.47  
BALLUET GABRIELLE La Guénairie 06.73.73.23.50  
LEBAS 2 bis ruelle des Sonneurs 06.60.56.50.55

MARAIS MARIE NOELLE La Pâtisserie 02.43.46.08.05  
GUYON MARTINE La Parerie  
GOUERI ALINE 18 la Croix Caseau 06 26 11 58 48

## POMPES FUNEBRES

MAISON DUPUY  
La Chartre sur le Loir 02.43.79.02.99

GOUZENES sarl  
Loir en Vallée 02.43.44.44.85

## SANTE

### INFIRMIERS, SAGE FEMME A DOMICILE

SANDRINE GUILLON  
La Chartre sur le Loir 06.37.64.37.34

CENTRE DE SOINS  
Loir en Vallée 02.43.44.54.00

GAULT CHARLOTTE (Sage Femme)  
5 rue des Bénédictines 72500 Montval 02 43 46 16 42

CABINET INFIRMIER DU DOUAI  
1 rue de la Bascule Montval 02.43.44.02.23

## SANTE

### MEDECINS-MEDECINE GENERALE

VALENTIN BODELET  
7 rue du Val de Loir Lhomme 02.43.44.51.31

CHRISTOPHE BOYER  
5 pl René Baglan La Chartre sur le Loir 02.43.46.86.33

GREGORY MOUDENS  
ZA du Gué Loir en Vallée 02.43.46.17.57

JEAN YVES CHARABOUSKA  
rte de la Chartre Loir en Vallée 02.43.79.62.48

MAISON DE SANTE Pluridisciplinaire  
1 rue Henri Dunant 72500 Montval sur Loir 02 43 44 01 66  
HOPITAL DE MONTVAL 116.117

### OPHTALMOLOGISTE et ORTHOPTISTE

MONIQUE POULAIN BERTRAND  
Chahaignes 02.43.44.14.09

CABINET Ophthalmologie et Orthoptiste  
1 rue de la Bascule 72500 Montval 02 49 88 00 37

### MASSEURS- KINESITHERAPEUTES

FRANCIS RIGAUD  
La Chartre sur le Loir 02.43.44.42.04

CABINET DE KINESITHERAPIE  
Rue de l'Abbé Dujarié, Loir en Vallée 02.43.44.47.24

STEPHANIE BOURGEAIS  
ZA du Gué Loir en Vallée 02 43 79 95 80

MAISON DE SANTE Pluridisciplinaire  
1 rue Henri Dunant 72500 Montval sur Loir 02 43 44 01 66

### OSTEOPATHES

CAROLE LOMBARD  
16 rue Gabrielle Guyon Thoiré sur Dinan 02.43.79.89.07

JEREMIE ROGER  
7 rue du val de Loir Lhomme 06 01 12 97 08

SEBASTIEN FORGET  
NICOLAS DUMOND

JULIA HINH  
Loir en Vallée 06.48.11.53.48

JEAN YVES CHARABOUSKA  
Loir en Vallée 02.43.79.62.48

### PEDICURE-PODOLOGUE

JOHANN THOUAIT  
La Chartre sur le Loir 02.43.79.12.09

MAISON DE SANTE Pluridisciplinaire  
1 rue Henri Dunant 72500 Montval sur Loir 02 43 44 01 66

LEGER MAINFROID  
15 bis place Hotel de Ville Montval 02.43.44.26.98

### DENTISTE

ADELINE VOLANT  
24bis rue Gervais Chevalier La Chartre sur/Loir 02.43.44.00.17

MINARD PATRICK  
5 rue de la bascule Montval 02.43.44.52.98

POUSSIN Jean François et Catherine  
23 avenue de Tours Montval 02.43.44.03.61

BARDIN BOUVET DOMINIQUE  
53 avenue Jean Jaurès Montval 02.43.44.34.82



## SANTE

### HOPITAL

HOPITAL 5 allée St Martin 02.43.44.77.77  
 Consultations spécialisées 02 43 44 77 23  
 Montval sur Loir

### PHARMACIES

PHARMACIE PRINCIPALE 02.43.44.42.58  
 La Chartre sur le Loir  
 PHARMACIE DE RUILLE 02.43.79.04.22  
 Loir en Vallée  
 PHARMACIE du Chêne Vert 02 43 79 42 78  
 ZAC du Chêne Vert 72500 Montval  
 PHARMACIE du Centre 02 43 44 00 03  
 1 rue Jean Jaurès Montval

### ORTHOPHONISTE

CLAIRE SAINT LOUBERT 02.43.46.81.85  
 La Chartre sur le Loir  
 MAISON DE SANTE Pluridisciplinaire 02 43 44 01 66  
 1 rue Henri Dunant 72500 Montval sur Loir

### ANALYSES MEDICALES

LABORATOIRE BIOLARIS 02.43.44.27.86  
 Montval

### RADIOLOGIE

REMIL- MARDINI 02.43.44.01.01  
 10 rue Simeon Berneux Montval  
 HOPITAL 5 allée St Martin 02.43.44.77.77

### PSYCHOLOGUES

NATHALIE FOURMY Chahaignes 06 03 79 17 42  
 SARAH FORGET ZA Le Gue Loir en Vallée 06 74 81 80 39  
 BREHIN FABIENNE 4 rue St Jean Montval 06.61.27.28.43

### URGENCES

SAMU 15  
 POMPIERS 18  
 GENDARMERIE / POLICE 17  
 APPEL URGENCE EUROPEEN 112  
 PHARMACIE DE GARDE 3237  
 CPAM 3646  
 GENDARMERIE 02.43.44.40.18  
 CENTRE HOSPITALIER 02.43.44.77.77  
 CENTRE ANTI POISON 02.41.48.21.21  
 SOS MAINS 02.43.77.62.62  
 DISPARITION D'UN ENFANT 116000  
 ENFANCE MALTRAITEE 119  
 SOS FEMMES BATTUES 3919  
[www.signalement-violences-sexuelles-sexistes.gouv.fr](http://www.signalement-violences-sexuelles-sexistes.gouv.fr)  
 SIDA INFO SERVICE 0 800 840 800  
 SOS AMITIE 02.43.84.84.84  
 TABAC INFO SERVICE 3989

## ADRESSES UTILES



Centre de Vaccination Montval 02 52 50 00 69

### VETERINAIRES

DEBILLOT 02.43.44.42.65  
 La Chartre sur le Loir  
 TOURNADRE PHILIPPE et BELLOCHE ALAIN 02.43.44.09.94  
 25 avenue de Tours Montval

### CONTROLE TECHNIQUE AUTOMOBILE

CCT val de loir 02.43.38.13.58  
 La Chartre sur le Loir  
 AUTOVISION Controle Technique 02.43.44.40.00  
 Rue du Mont sur Loir Montval  
 SECURITEST Controle Technique 02.43.44.18.48  
 ZAC du Chêne Vert Montval

### TAXI

EMELINE ROCHERON 06.73.75.35.58  
 Marçon Les Chopinières

### AMBULANCES

AMBULANCES DU VAL DE LOIR 02 43 44 03 30  
 AMBULANCES PIERRE FORGET 02.43.79.08.84  
 La Chartre sur le Loir 02.43.79.68.00  
 ALLIANCE AMBULANCES 02.43.42.05.53

### NOTAIRES

MICKAEL LECOQ JEAN CHRISTOPHE MALEVAL 02.43.44.50.54  
 La Chartre sur le Loir  
 BAUDRY JEAN MICHEL 02.43.79.23.48  
 23 rue Nationale Loir en Vallée  
 DALMONT CHRISTOPHE 02.43.44.00.10  
 23 rue de Verdun Montval

### AGENCES IMMOBILIERES

IMMO VAL DU LOIR 06 79 02 23 33  
 5 rue Carnot La Chartre sur le Loir  
 CABINET PERROCHEAU 02 43 44 16 61  
 24 rue Nationale La Chartre sur le Loir

### CULTE RELIGIEUX

PRESBYTERE 02 43 44 01 28  
 2 rue Gendron Montval



# Les projets de l'année

## Rallye cartes postales des régions

Cette année, nous allons envoyer des cartes postales qui représentent notre région et une recette que l'on mange beaucoup dans notre région. On recevra aussi des cartes postales des écoles des 12 autres régions. Cela tombe bien car en ce moment notre école fait le tour des régions et Îles françaises. Nous avons une mascotte qui voyage avec nous dans les familles. C'est Coco, le coq. C'est l'emblème de la France.

*Eléonore, Mya, Lenny*



## L'esclavage

En suivant les traces d'Antoine Rottier Belair nous évoquerons de grandes thématiques liées à l'esclavage comme le racisme, le commerce triangulaire, les navires utilisés pour transporter les marchandises, les plantations, etc. Nous envisageons également de réaliser une randonnée « patrimoine » afin de pointer les différents lieux de Marçon fréquentés par cet esclave. Une journée de commémoration est prévue au mois de mai. L'exposition sera préparée par les élèves et les collégiens de la Chartre.

*Les maîtresses*



## Un sport traditionnel ... le rugby

En septembre et en octobre, nous avons fait du rugby avec Stéphane notre professeur de sport et Monsieur Pammier, un intervenant qui fait partie de la fédération de rugby de la Sarthe. Il nous a appris à jouer, on était six par équipe. Il nous a aussi appris à tirer au pied et il nous a fait un jeu d'endurance. Quand on a fini la période, il nous a donné un bracelet du club. Nous avons bien aimé parce que le jeu d'endurance était amusant et que l'intervenant était gentil.

*Gabriel J, Andréas*

## Les fusées à eau

Pendant la première période, en sciences, nous avons fabriqué des fusées à eau. Nous les avons lancées et filmées. Elles marchaient assez bien. Nous les avons améliorées au fil du temps. Elles étaient jolies. Il y en a même une qui est allée à 25 mètres de longueur. Il fallait se mettre à au moins 1,50 m derrière la personne qui pompait avec la pompe à vélo. Les fusées marchent avec l'action-réaction : l'air expulsé d'un côté pousse le ballon de l'autre côté. C'était facile à construire, il y a même des vidéos sur Internet.

*Marius, William, Gabriel B*



## Des portraits... une photo !

Avant les vacances, nous sommes allés à la bibliothèque de Marçon voir des photos de gens qui étaient seuls pendant le confinement. La maîtresse nous a lu les textes qui étaient avec les photos. Certains étaient petits, d'autres grands. Beaucoup de personnes étaient joyeuses. Nous allons faire pareil : nous allons écrire notre portrait et le photographe de l'exposition viendra nous prendre en photo. Nous mettrons ensemble notre portrait avec celui d'un CM1-CM2 et nous ferons les photos avec eux. Les photos et les textes de notre école seront exposés en fin d'année.

Gabrielle, Aaathe, Zia



## La leçon de goût

Pendant la semaine du goût, nous avons rencontré Mme Ligneul. Nous avons cuisiné avec elle. Nous avons préparé une salade thaïlandaise. Les grands ont préparé un plat avec de la dinde, de l'ananas et du lait de coco. Le lendemain, à la cantine, nous avons mangé ce que nous avons préparé avec Mme Ligneul. Pendant la semaine du goût, on a aussi fait un gâteau à la citrouille.

Eden, Suzie, Zia

## Un blob ? C'est quoi ?

Depuis peu de temps, nous avons un BLOB à l'école pour faire des expériences avec. Nous avons appelé le nôtre "Yellowblob" et les CE "Blobeur Pescot" mais son vrai nom scientifique est *Physarum polycephalum*. A votre avis, que mange le BLOB ? Vous ne le savez pas ? Et bien nous non plus. On va faire des expériences avec le BLOB pour le savoir.

Ce n'est pas un humain, pas un végétal, pas un champignon, pas un animal. C'est une cellule. Il double sa taille en fonction de la quantité de nourriture. On le met sur une gélose pour qu'il soit dans un milieu humide et dans une boîte de pétrie. Thomas Pesquet a même expérience dans l'espace.



Luna, Loudvina, Méline, Batiste

## De l'art ... en France

Nous avons travaillé sur la Tour Eiffel. Nous l'avons peinte en pointillés. Nous avons aussi fabriqué des vitraux comme ceux de Notre Dame de Paris. Au début de l'année, nous avons créé notre portrait à la manière d'Isabelle Kessedjian, une artiste parisienne.

Jules, Pauline, Nolan



## Une année 2021 en demi-teinte

Avec une saison catastrophique au niveau de la météo les touristes et les promeneurs ne sont pas venus en grand nombre. C'est une tendance générale sur la Vallée du Loir. Un retour malgré tout des groupes sur le site et en camp de vacances.

Un manque important cette année encore avec la suppression de « Marçon Classic » très difficile à mettre en place en ces temps de COVID entre les rassemblements et le pass sanitaire aux entrées.



### Nouveau projet porté par le conseil municipal et le centre nautique

Investissement dans des nouveaux pédalos, des barques de promenade, des trottinettes électriques et un labyrinthe de maïs.

Pour les services un accueil et des animations et une sécurité renforcée.

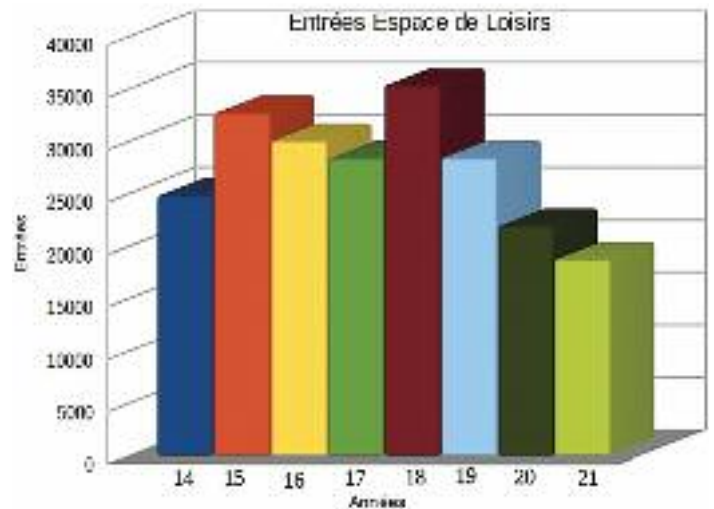
Un programme culturel avec cinéma, théâtre et concert.

Pendant toute la saison manèges et trampolines.

Merci à tous les acteurs de l'Espace de Loisirs les personnels, les associations, le camping, la sécurité, le Kiosque et particulièrement à Isabelle pour l'investissement important du centre nautique.

Pour 2022 nous allons procéder au changement de certains jeux vétustes et aussi maintenir un programme culturel tout au long de la saison.

### Bilan des années de 2014 à 2021



## Marçon Hier et Aujourd'hui

Depuis son décrochage du dessus de la porte nord de l'église en septembre 2018 le tableau de « La Vierge du Rosaire » est maintenant en pleine restauration chez Madame Aurélie Terral Dréano restauratrice d'œuvres peintes. Entre les demandes de subventions et les tracasseries administratives voici trois années de passées mais nous sommes sur la bonne voie et nous pouvons espérer une restitution au premier trimestre 2022.

Commentaire de Madame Terral Dréano : **La restauration est en cours de masticage des lacunes. Les lacunes sont des zones manquantes de peinture. J'y pose un mastic (aux dimensions exactes de la lacune) que je fabrique pour permettre de mettre à niveau les manques avec la couche picturale. Ces mastics seront ensuite retouchés pour réintégrer l'image et permettre une bonne lisibilité. Avant de retoucher, je pose un vernis sur la couche picturale me permettant d'avoir une bonne saturation des couleurs et de protéger la peinture. Après la retouche, je poserai un vernis final, qui harmonisera l'ensemble et protégera l'œuvre.**

Le financement de cette restauration est assuré grâce aux subventions de la Région, du Département et de la commune, complété par la participation de tous les donateurs.

Marçon Hier et Aujourd'hui à l'initiative de ce projet, sous l'égide de la commune, suit, en collaboration avec la restauratrice, l'avancement des travaux et accueillera en début d'année le retour dans l'Église Notre Dame en réunissant pour cette occasion toutes les personnes et amis du patrimoine ayant contribué à sa réalisation.



Tableau avant la restauration.



Tableau en cours de restauration.

## Centre de secours et d'incendie

Pour nos Sapeurs Pompiers c'est encore une année bien remplie, on compte pas moins de 140 interventions dont 80 % sont des secours à personnes. Il faut aussi compter beaucoup de temps en plus des sorties pour les manœuvres et les différentes activités du centre.

Les effectifs du centre sont constants avec 23 sapeurs pompiers dont 5 femmes. Recrutement de deux jeunes femmes qui vont rejoindre l'équipe en fin d'année. Nous souhaitons la bienvenue à Claire et à Louise.



Une stèle commémorative à la mémoire de nos anciens sapeurs pompiers a été réalisée par l'Amicale des Sapeurs Pompiers de Marçon.

Nous remercions encore nos Sapeurs Pompiers pour leur dévouement et leur professionnalisme qu'ils mettent en permanence au service des habitants de la commune.



J'aime mon village, je respecte les autres !

**Je lutte contre l'errance féline.**  
(Je stérilise mon chat)

## 2021, nouvelle association de pêche



### « Les pêcheurs des Varennes »

Cette année l'association affiche un bon résultat, en partie grâce à des pêcheurs assidus et surtout grâce à notre surveillant Didier qui est très présent aux abords du lac et très estimé des pêcheurs. Un deuxième surveillant prendra prochainement ses fonctions.

Outre le traditionnel alevinage en truite arc-en-ciel, cette année un apport supplémentaire a été fait en novembre avec des sandres, gardons, tanches et black bass (le Black Bass en no Kill). Près d'une tonne de poissons en alevinage.

Un franc succès pour « l'Enduro Carpes » qui s'est tenu du 28 octobre au 1 novembre avec la participation de « Carpes Unis ». Une trentaine d'équipes se sont affrontées pendant 4 jours et nuits. Tous les poissons sont remis à l'eau.

L'association « Les riverains de la Dême » dont nous attendons l'officialisation continuera de s'occuper de la pêche sur la rivière 1<sup>ère</sup> catégorie La Dême.

Le Président,  
Bernard Gendron



Enduro carpes 2021.

## Demande de subventions

### Associations faites vos demandes de subventions en janvier

Les subventions regroupent les aides en **numéraire** ou **en nature** accordées dans un but d'intérêt général. Elles peuvent être attribuées par les administrations aux associations qui en font la demande. Si la subvention dépasse un certain montant, l'association bénéficiaire et l'organisme qui la subventionne doivent conclure une convention. Faire la demande si possible avec le Cerfa n° 12156\*05.

Toute association **déclarée** et **immatriculée au répertoire SIREN** peut demander une subvention pour :

- réaliser une action ou un projet d'investissement,
- contribuer au développement d'activités,
- ou contribuer au financement global de son activité.

Une association doit établir des comptes annuels si elle reçoit une ou plusieurs subventions **en numéraire**. Les comptes doivent contenir :

- un bilan, un compte de résultat et une annexe
- Si l'association ne respecte pas cette obligation, ses dirigeants risquent une amende de 9 000 €.

L'association doit nommer au moins un commissaire aux comptes et un suppléant. Elle doit également publier ses comptes annuels et le rapport du



commissaire aux comptes au JOAFE. Ces publications doivent être réalisées dans les 3 mois suivant l'approbation des comptes par l'assemblée délibérante.



J'aime mon village, je respecte les autres !  
**Je limite l'usage des produits phytosanitaires.**



J'aime mon village, je respecte les autres !  
**Je mets des fleurs aux fenêtres.**

## Centre Communal d'Action Sociale

**RAPPELS : Les CCAS sont présents dans toutes les communes françaises, de forme et d'organisation différentes en fonction du nombre d'habitants.**

« Le centre communal d'action sociale anime une action générale de prévention et de développement social dans la commune, en liaison étroite avec les institutions publiques et privées. »

Son rôle principal est de **recevoir, conseiller, orienter**, pour des démarches à effectuer dans le domaine social, et de **soutenir de façon diverses** un public fragilisé (passagèrement ou plus durablement).

Il informe les habitants de leurs droits locaux et nationaux et recueille leur ressenti et suggestions.

Le CCAS est présidé par le maire de la commune. Il lui incombe de former une commission avec élus et non élus représentant la population.



Un budget de fonctionnement, somme toute modeste, est voté chaque année.

### Les actions du CCAS de Marçon en 2021

- Il n'a pas pu se dérouler en 2020, le voilà de retour ; **le repas des aînés** a réuni 61 personnes de 72 ans et plus de la commune le 29 octobre 2021 dans notre salle communale. Les habitants du foyer de vie ANAIS ont réalisé les menus et sont venus partager le dessert.
- Une aide financière a été allouée à un sportif de haut niveau pour ses déplacements.

Deux situations d'aide sociale ont été validées.

4 familles ont pu bénéficier de l'épicerie solidaire.



## Vous souhaitez devenir assistant(e) maternel(le). Comment faire ?

Vous souhaitez devenir assistant(e) maternel(le) afin d'accueillir de jeunes enfants confiés par leurs parents ?

La première chose à faire est de contacter **l'accueil de circonscription sociale le plus proche du Département**. Vous serez alors convié(e) à une réunion d'information pré-agrément.

A l'issue de cette réunion, vous recevrez un formulaire de demande d'agrément.

Pour en savoir plus sur le métier : tarifs, obligations, convention collective, contrat type [http://www.assmat.cg72.fr/trouver\\_un\\_assistant\\_maternel\\_sarthe.aspx?pTag=Indispensables&RubTag=Parents](http://www.assmat.cg72.fr/trouver_un_assistant_maternel_sarthe.aspx?pTag=Indispensables&RubTag=Parents)

### CONTACT : Service Protection Maternelle et Infantile

Direction des Circonscriptions de la Solidarité  
Département de la Sarthe  
Coordonnées d'un assistant social près de chez vous : Tél. 02 43 54 73 06.

**Le Rampe Accueil et informations pour les assistantes maternelles : centre social de la Chartre sur le Loir au 02 43 44 40 97.**

**Renseignements et soutien également à la Mairie de Marçon 0243441307.**



## Le Centre Social Val du Loir

### Retour sur la Journée de la petite enfance du 2 octobre 2021

En collaboration avec le multi-accueil Les P'tits Loirs et des assistantes maternelles, le Relais Petite enfance a proposé, des activités d'éveil et culturelles pour les jeunes enfants et leurs parents. Au programme : une Ferme pédagogique, des ateliers « Magique expérience » et « Recup' party », des mini- spectacles : les racontes-tapis, un Théâtre de marionnettes, La valise à histoires de Madame Plume, une exposition sur les émotions et la communication non violente et une exposition sur les métiers de la Petite Enfance.

### Le Centre Social des services pour tous

Dans le nouvel espace enfance jeunesse « le Reflet » rue Jacques Pelletier à La Chartre-sur-Le Loir :

• **Le Relais Petite Enfance** : Des Ateliers d'éveil pour les tout-petits, des rencontres, des soirées thématiques pour les parents et les assistantes maternelles. Un espace d'écoute et d'information concernant les modes de garde, le contrat de travail de l'assistante maternelle, la relation éducative. . .

Contact : Emmanuèle GABRIÈLE - rampe.csvdl@gmail.com

• **L'accueil de loisirs** : Accueil de loisirs pour les enfants dès 3 ans et jusqu'au CM2 les mercredis et pendant les vacances scolaires.

Contact : Édith SACHER - enfance.csvdl@gmail.com

• **Le Service Jeunesse** : Pour les ados de la 6<sup>ème</sup> à 17 ans, les mercredis après-midi et les vacances scolaires.

Contact : Hélène ROBERT - jeunessevalduoir@gmail.com. - FB : jeunesse val du loir

Dans l'appartement des familles au n°47, 3 rue Etienne Jodelle à La Chartre-sur-Le Loir :

• **Le Service Famille** : Des sorties en famille, une aide au 1<sup>er</sup> départ en vacances, un soutien aux projets collectifs des familles, des soirées débats en lien avec la parentalité.

Contact : Audrey CHEVALIER - famille.csvdl@gmail.com

Au Centre Social Val du Loir, 36 rue Gervais Chevallier à La Chartre-sur-Le Loir :

• **L'Épicerie Solidaire** : Une aide alimentaire et accompagnement social, des ateliers de vie sociale.

Contact : Audrey CHEVALIER - famille.csvdl@gmail.com



### • Le point numérique - Point Information Jeunesse

Orientation, accompagnement de projets, loisirs. . .

Point numérique C@F, Accès libre à 2 postes informatiques, imprimante, scanner, copieur et téléphone.

Contact : Chloé ROGIER ou Hélène ROBERT – accueil.csvdl@gmail.com

### Les évènements 2022

• **LE GRAND CARNA'VAL DU LOIR** : le samedi 26 mars à La Chartre. Toutes les personnes, associations et collectivités qui souhaitent se joindre à ce projet sont les bienvenues. N'hésitez pas à contacter le Centre Social !

• **Parc en fête** : le vendredi 29 juillet. Une fête familiale, un repas participatif et un spectacle dans le grand parc des Trèfles.

• **La Fête de la Jeunesse** : Un samedi en octobre à La Chartre-sur-Le Loir

36 rue Gervais Chevallier - 72340 La Chartre sur Le Loir - 02 43 44 40 97

www.centresocial-valduoir.com ou sur la page Facebook : Centre Social Val du Loir

### Les horaires d'ouverture :

Lundi, Mardi, Jeudi : de 9h00 à 12h00 et de 14h00 à 17h00

Mercredi : de 14h00 à 1700

Vendredi : de 9h00 à 12h00 et de 14h00 à 16h30

## Assistant/e de vie c'est un métier et vous en avez besoin

L'assistant/e de vie apporte une aide professionnelle à domicile, dans le cadre de la vie privée des personnes (logement individuel, foyer-logement, chambre dans un foyer-résidence. . .).

Avec les adultes, il/elle accomplit les tâches quotidiennes en associant le plus possible la personne (pour se déplacer, assurer son hygiène, s'alimenter, effectuer les démarches administratives) ; assistance à la personne dans les tâches domestiques : entretien du logement, du linge, repas, achats divers et en particulier alimentaires. . .

L'assistant/e de vie est employé le plus souvent sous contrat à temps partiel par un particulier, une association, une entreprise ou par le secteur des assurances. Il/elle peut également exercer au sein d'institutions spécialisées. L'activité professionnelle de l'assistant/e de vie est soumise à des fluctuations (état de santé des personnes, phénomènes saisonniers). Ses horaires peuvent être variables et décalés. Il/elle peut être ainsi amené/e à travailler la nuit, le week-end. L'assistant/ede vie se déplace entre les domiciles de ses différents clients, ce qui peut rendre nécessaire l'utilisation d'un moyen de locomotion, en particulier dans les zones rurales.



## A la cantine

### On mange :

- une cuisine « faite maison » élaborée par Gwenola à Marçon et Sylvie à Beaumont sur Dême ;
- des produits de saison ;
- des aliments bio et/ou provenant de circuits courts ;
- un menu végétarien par semaine ;

### On découvre :

- des goûts et des saveurs ;
- des spécialités régionales en rapport avec le projet de l'école autour des régions françaises de métropole et d'outre-mer.

### On met la main à la pâte !

Les enfants de l'école ont participé à un atelier cuisine lors de la semaine du goût en octobre 2021, en partenariat avec Mme Ligneul, charcutière à La Chartre sur le Loir.

### On lutte contre le gaspillage alimentaire :

- par l'élaboration de plats en quantité raisonnée, respectant les besoins des enfants ;
- en compostant les déchets.



Gwenola notre cantinière.

## France services au plus près des territoires



Vos démarches administratives près de chez vous, deux fois par mois les **semaines paires** à Marçon le **jeudi de 10h45 à 12h15** devant l'Église.

Les agents France Services sont à votre disposition pour vous aider et vous accompagner, gratuitement dans la plupart des formalités que vous souhaitez accomplir auprès des **différents partenaires** (ANTS, MSA, finances publiques, La Poste, allocations familiales, point justice, Soliha, Familles de la Sarthe, Mission Locale, Assurance maladie, pôle emploi, assurance retraite) N'hésitez pas c'est pour vous, près de chez vous.

Pour plus de renseignements vous pouvez contacter le 07 56 22 15 36 ou [busfranceservicesloirluceberce@gmail.com](mailto:busfranceservicesloirluceberce@gmail.com)


  
**France services** **Bus France Services** **LOIR LUCE BERCE**
  
 Vos démarches administratives au plus près de chez vous



## Hôtel du Bœuf

Des analyses dendrochronologiques ont été réalisées en mai 2021, sur l'hôtel du Bœuf dans notre commune, dans le cadre de l'inventaire du patrimoine mené par Stéphanie Barioz (Syndicat Mixte du Pays Vallée du Loir).

### Qu'est la dendrochronologie ?

C'est une méthode de datation précise basée sur l'analyse des cernes annuels de croissance des arbres. Ce procédé est mis en œuvre pour dater, parfois à l'année près, les phases d'abattage des arbres qui ont servi à la construction des bâtiments.

En effet, chaque année, les arbres fabriquent sous l'écorce un anneau de croissance (cerne). En comptant le nombre de ces cernes sur la coupe d'un arbre abattu, on peut déterminer son âge.

Cependant, la croissance d'un arbre subit l'ensemble des variations météorologiques et climatiques durant son existence, modifiant la taille des cernes. Les chênes d'une même région subissent les mêmes effets de la pluie, du froid ou de la sécheresse au même moment. En collationnant épisodes climatiques et arbres dans une région particulière, on peut déterminer à quel moment de notre histoire les arbres ont grandi.

La société DENDROTECH a pris plusieurs échantillons par carottage, dans la charpente, dans les poutres du premier étage, et dans la cage d'escalier de l'Hôtel du Bœuf pour les analyser. Les différentes pièces de bois utilisées par les constructeurs sont en chêne (*Quercus*).

### Le résultat

Les experts du Pays d'art et d'histoire loir nous avaient dit que le bâti du Bœuf datait du XVI<sup>e</sup> siècle comme sa toiture en pignon à découvert.

Leur datation est confirmée pour ce qui est de la charpente et de la pièce à cheminée du premier étage. La société DENDROTECH met en évidence que les arbres utilisés ont été abattus dans le courant de l'année 1519.

Dans la cage d'escalier, les échantillons ont démontré que les arbres ont été abattus en 1670.

Ces abattages ont immédiatement précédé la construction des bâtiments.



### Les constructeurs

Si nous ne disposons pas (encore) d'information sur le bâtisseur du Bœuf au début du XVI<sup>e</sup> siècle, il résulte d'un acte de Maître Courtois notaire à Marçon du 30 mars 1737 que l'épouse de Julien Brée de la Huberdière, seigneur d'Artins, Martine Rottier du Plessis, a hérité de son père, Jacques Rottier du Plessis, de la maison que l'on n'appelle pas encore le Bœuf. Martine et Julien louent la maison et tous les biens dont ils ont hérité de Jacques à René Busson, marchand hoste (aubergiste) et à Françoise Garanger son épouse le 30 mars 1737. Ce contrat de location est prolongé en 1747.

Né aux alentours de 1659, Jacques Rottier du Plessis est le fils de François Rottier de la Borde et de Martine Lemoine. François Rottier de la Borde (1614-1690), propriétaire de la maison, a été le commanditaire de la construction de la cage d'escalier.

En 1772, Mathieu Lherbette Gastineau, conseiller au grenier à sel de Château-du-Loir, arrière-petit-fils de François Rottier de la Borde, achète la part successorale de l'*Hôtel du Bœuf Couronné* à sa petite cousine, Marie Martine Brée de la Huberdière, veuve de Florent Chretien, fille de Julien et Martine.

En 1782, Mathieu Lherbette meurt à son tour, sans enfants. Ses neveux, se partageant sa succession, vendent la « maison du Bœuf ». À cette occasion, le

notaire rédige un état des lieux des bâtiments et donne la description suivante : *un corps de logis composé de deux chambres basses à cheminée sur le devant, un cabinet ou chambre froide sur la grande rue, une cuisine, une cage d'escalier entre, deux chambres hautes aussi à cheminée, deux cabinets à côté, grenier et combles sur le tout, une cave voûtée sous la cuisine, une grande cour entourée des bâtiments et mur, dont l'entrée est fermée par une grande porte, une écurie à côté dudit portail, un toit à porc à côté, deux autres écuries au bout de la cour, un grenier dessus, une grange et latrines à côté, une boulangerie avec un jardin entouré de murs. Sa toiture est en bardeau. Les fenêtres sont à meneaux et les vitres en losange. Les volets sont à l'intérieur.*

L'ensemble occupe les actuelles parcelles cadastrales A 20, 21, 268, 269 et une partie des 276 et 24.

Les modifications les plus importantes intervinrent dans le courant du XIX<sup>e</sup> siècle. En 1868, Anatole Fourmont Lepron construit une nouvelle maison au lieu du portail, c'est l'actuel 19 place de l'église. En 1886, Louis Tabourdeau Gournay édifie un atelier et une nouvelle habitation à la place de l'écurie au 17, place de l'église et remplace la chambre froide du rez de chaussée par une nouvelle bâtisse. Au XXI<sup>e</sup> siècle, une boulangerie s'installe dans l'atelier-garage de Louis Tabourdeau.



J'aime mon village, je respecte les autres !

**Je participe au bien-vivre ensemble  
en respectant les autres et mon village.**



J'aime mon village, je respecte les autres !

**Je ne me sers pas  
dans les jardinières !**

## Vie et mémoire de Marçon entre 1900 et 1970

Pour le climat des Tempêtes ont eut lieu après la 2<sup>ème</sup> Guerre Mondiale avec la Foudre sur l'Eglise, la place et certaines maisons en 1947 et 1950. A tel point que le clocher avait été en partie découvert les ardoises s'étant envolées.

Les grandes crues ont été des évènements notables. Elles ont été très fortes en 1907, 1920 et 1961. Dans ces années la route de Marçon au Port Gauthier a été coupée. Plusieurs maisons de Marçon ont été inondées par le Loir ou la Dême, en 1961 la maison de Monsieur DUTHILLEUL a même été inondée.

Les mesures de superficie utilisées dans la région de Marçon incluaient la Chénée (soit 66m<sup>2</sup> cad 2/3 d'un are) et l'Arpent (soit 6666m<sup>2</sup> ou 2/3 d'un hectare). Mais ces mesures étaient différentes selon les contrées. Vers Villedieu il y avait la « bossée » cad 33 ares et la « boisselée ». Du côté du Mans on parlait de la « journée » cad ce qu'un homme pouvait faucher en 1 jour.

La mécanisation générale de l'agriculture date des années 1950 cad à cette époque on a commencé à avoir plus de tracteurs que de chevaux. Le premier tracteur était à Mr OGER c'était un MOGUL MC CORMICK acheté en 1922 et qui avait des roues en acier avec des crampons. Mais il n'a pas duré longtemps et s'est enfoncé dans la terre mouillée sans qu'on puisse le sortir. Puis il n'y en pas eu avant 1946 quand Mr JAMIN en a acheté un.

Les occupations par les Allemands. Marçon n'a pas eu d'Allemands en poste fixe pendant la 2<sup>ème</sup> Guerre Mondiale. Apparemment ils auraient été en partie



découragés par le Maire Mr CROSNIER qui avait expliqué qu'il y avait eu des cas de fièvre typhoïde au village avant la guerre et que le village n'était pas très salubre. Par contre il y avait des postes d'Allemands à Château du Loir et La Chartre. Les Allemands sont passés à Marçon la première fois le 18 Juin 1940.

Le passage des Allemands en 1870 était encore dans les mémoires un siècle plus tard. Les troupes allemandes ont cantonné quelques jours puis sont parties. La population avait eu le temps de creuser des sous étages dans les caves pour cacher des vivres et cachait aussi des chevaux dans certaines caves.

La Kermesse annuelle a démarré à Marçon en 1942 à l'initiative de Melle Dubreuil dans un de ses champs, puis en contrebas de l'école ; elle durera jusque dans les années 1980.

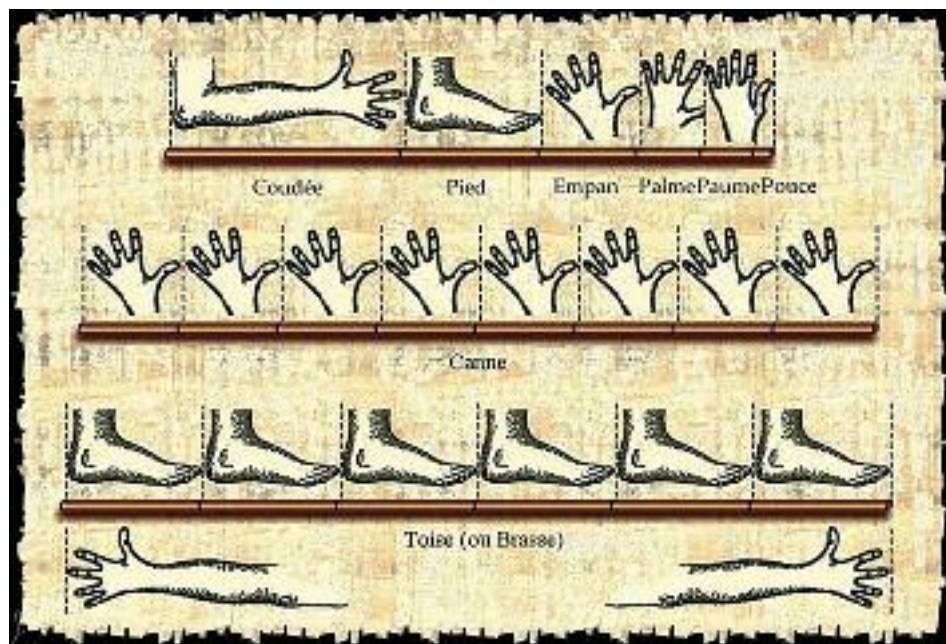
Trois Ecoles existaient à Marçon au début du XX<sup>ème</sup> siècle, une mixte pour les petits puis pour les grands une pour les Filles et une pour les Garçons. Celle des Filles a été inaugurée en 1913. Les écoles étaient dans le bâtiment de la Mairie actuelle dans les premières années.

Le gibier à Marçon dans la première moitié du Siècle c'était surtout du petit gibier : lapins, lièvres, perdrix, faisans mais jamais en grande quantité. Tous les ans il y avait des battues aux blaireaux et aux renards. Les hermines ont disparu mais les fouines il y en a toujours eu. [NDLR il y a certainement plus de chevreuils à Marçon maintenant qu'au XX<sup>ème</sup> siècle].

Les Veillées étaient nombreuses entre voisins surtout en Janvier et Février dans les maisons des uns et des autres. Elles n'avaient pas tellement lieu dans les caves sauf une connue dans la Vallée de Loiray.

La Musique à Marçon a été importante mais n'a redémarré vraiment qu'après la guerre de 14-18 vers 1923 lancée par Mr et Mme POUSSIER avec 6 musiciens. Avant cela elle avait été arrêtée 20 ans.

L'intérieur de l'église a été plâtré en 1923 ainsi que la voûte en bois et la toiture refaites. Les peintures en fausses pierres, les colonnes et les sculptures auraient été installées dans les années 1860 de même que les vitraux. La fondation de l'église elle est du XII<sup>ème</sup> siècle.



## Une page se tourne ou plutôt... une grande histoire de notre village passe

Après de nombreuses années de fermeture le restaurant du Bœuf va renaître de ses cendres sous une nouvelle appellation « La Bonne Pioche ». Restaurateur, Brasseur et Épicer. Des activités qui vont démarrer en douceur avec l'épicerie courant premier trimestre 2022, la brasserie vers le mois de mai et la restauration pour le début de la saison.

Avec un retour à un commerce rural de proximité et une cuisine simple et authentique Charlotte et Maxime veulent pour l'épicerie assurer un accès aux produits de base et essentiels ainsi que valoriser les produits locaux. Pour la restauration le midi, de la tradition au rythme des saisons avec des tarifs abordables pour tous. Des plats à emporter que l'on peut prendre à l'épicerie.

Une brasserie intégrée au restaurant qui propose 4 types de bières artisanales, uniques et confectionnées sur place. Il y aura aussi une soirée thématique par mois pendant la basse saison.

Nous espérons que vous ferez le meilleur accueil à nos repreneurs, la vie de nos commerces et de notre village c'est l'affaire de toutes et tous.



*Charlotte et Maxime, les repreneurs du Bœuf et Madame Le Maire de Marçon.*

## Ouverture d'une pizzeria en 2022

Le P'tit Tacot rejoint le P'tit Marçonnais avec l'ouverture d'une pizzeria début 2022 qui étendra sa carte et deviendra Pizzeria/Crêperie/Saladerie.

Sur place ou à emporter, William, diplômé de l'école Française de Pizzaiolo vous fera découvrir ses pizzas et évoluera vers une diversification de sa carte.

Ouverture prévue les vendredis, samedis et dimanches soir.

Renseignements au bar/tabac le P'tit Marçonnais 02 43 44 13 20.



## JANVIER

- Vendredi 7** Vœux du Maire - 18h - salle communale  
**Vendredi 14** Assemblée Générale Ani'Marçon - 20h30 - salle communale

## FÉVRIER

- Pendant les vacances**, Vente de saucissons Les Ecoliers de la Dême  
**Vendredi 11** Assemblée Générale Marçon Hier et Aujourd'hui - 20h - salle communale

## MARS

- Samedi 12** Soirée Carnaval à Marçon  
**Samedi 26** 16h - Exposition Dendrochronologie du Bœuf Couronné - à l'église  
18h - Conférence Bourg et Maisons de Bourg - Salle animation  
**Samedi 26** "LE GRAND CARNAVAL DU LOIR" à La Chartre

## AVRIL

- Pendant les vacances de Pâques**, vente de gateaux et bijoux  
**Dimanche 3** à 16h30 Concert "La Clé aux Champs" Eglise  
**Dimanche 24** Vide Greniers Espace de Loisirs Organisation Ani'Marçon  
**Dimanche 24** Les Jardins du Loir Espace de Loisirs Organisation Ani'Marçon

## MAI

- Samedi 21** Concours de pétanque et (de molky pour les enfants)  
Les Ecoliers de la Dême - Espace de Loisirs

## JUIN

- Samedi 18** "Fête de la musique" Harmonie de Marçon le soir place du village  
**Dimanche 26** le matin Fêtes de Ecoles à Beaumont sur Dême

## JUILLET

- Jeudi 14** 11h30 sous les tilleuls concert de l'Harmonie  
**Samedi 30** Marché Gourmand Nocturne - Place de l'Eglise  
Organisation Ani'Marçon

## AOUT

- Samedi 13** Marçon Classic Ani'Marçon « feu d'artifice »  
**Dimanche 14** Marçon Classic Ani'Marçon

## DÉCEMBRE

- Samedi 3** Soirée « Pot au Feu » Ani'Marçon  
**Vendredi 9** Marché de Noël sur la place Les Ecoliers de la Dême  
**Samedi 10** à 18h Concert de fin d'année Harmonie de Marçon - Salle Communale



## Suivez l'actualité de MARÇON en temps réel avec l'application illiwap

Événements, réunions, fête de village, incidents, coupure d'eau ou d'électricité, fuite de gaz, alerte météo, etc... recevez toutes les infos de la commune directement sur votre téléphone en seulement 3 étapes !

1

Téléchargez l'application illiwap



Sur votre Google Play (Android)



Sur votre AppStore (IOS)

2

Recherchez votre commune

Entrez manuellement le nom de la commune dans la barre de recherche de votre application



OU

Scannez le QRCode via le lecteur intégré